

Multi drogový test z moči

Jednorázový domácí imerzní test pro současnou detekci amfetaminu, kokainu, morfinu, heroinu, marihuana a hašiš v moči.

Zdravotnický prostředek pro samotestování.

ÚVOD

Urine Multi-Drug Test je multiparametrový test a skládá se ze 4 testovacích proužků umístěných v jednom plastovém pouzdře. Každý proužek je zodpovědný za detekci jiné drogy v moči: AMP - amfetamin, COC - kokain, MOR - morfin a heroin, THC – marihuana a hašiš. Močový multidrogový test by měl být použit, pokud není znám která droga přesně byla požitá.

Provedení testu pomocí Urine Multi-Drug Test je velmi jednoduché – stačí ponořit testovací proužky do vzorku moči a výsledky ve formě barevných proužků lze odečíst již po 5 minutách.

Moč Multi-Drogový test poskytuje informace o patologickém stavu způsobeném užíváním drog a tím je pomáhá při diagnostice drogové závislosti. Test je také užitečný při sledování terapeutických aktivit souvisejících s léčbě těchto závislostí.

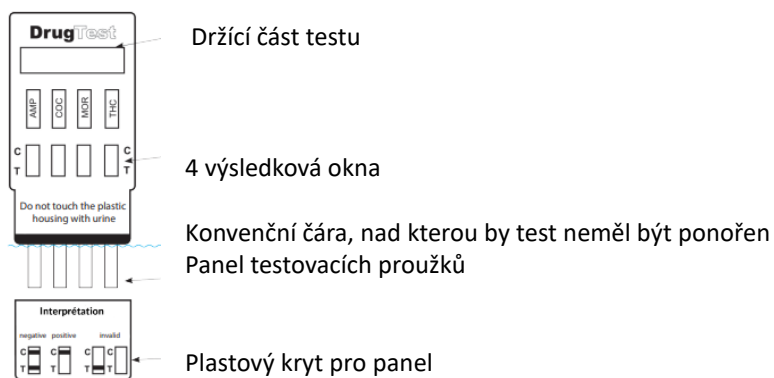
OBSAH SADY

Sada Urine Multi-Drug Test obsahuje vybavení nezbytné k provedení jednoho testu:

» 1 zatavený fóliový sáček obsahující: 1 test a 1 vysoušedlo

» 1 příbalový leták s návodem k použití výrobku

Před provedením testu si připravte papírový ručník a hodinky, které budete potřebovat k měření času čtení výsledku testu.



DŮLEŽITÉ POZNÁMKY PŘED TESTOVÁNÍM

» Test by měl být proveden na čerstvém vzorku moči odebraném do čisté a suché nádoby.

» Moč lze odebírat kdykoli během dne.

» Pokud však nelze test provést ihned po odběru moči, lze testovanou moč uložit až 48 hodin v chladničce (teplota 2 - 8°C). Před provedením testu vyjměte nádobku s močí do lednice a nechte půl hodiny při pokojové teplotě.

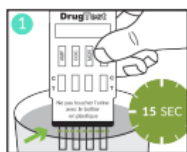
» Pokud byl test uchovávan při teplotě 2 - 8 °C, vyndejte jej půl hodiny před testováním z chladničky a přeneste do místnosti teplota.

» Při ponoření testu do moči se ujistěte, že:

moč nepřijde do kontaktu s plastovým pouzdem - test nesmí být také ponořen do moči

hluboký, tj. nesmí být ponořen nad spodní okraj plastového pouzdra, test byl ponořen do moči dlouze

dostatečně (obvykle 15 sekund) na to, aby se kontrolní proužky objevily ve výsledkových oknech, testovaná moč nevstoupila do okna s výsledky testu přímo



PROVÁDĚNÍ TESTU

Těsně před testováním otevřete fóliový sáček roztržením. Odstraňte test tím uchopí jeho horní část (držák). Dávejte pozor, abyste se nedotkli okénka výsledků testu svými prsty. Sáček také obsahuje vysoušedlo, které je třeba zlikvidovat v domovním odpadu.

» Když se objeví kontrolní proužky, vyjměte testovací panel z moči a umístěte jej test na rovném povrchu



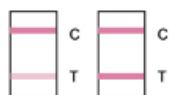
» POZNÁMKA: Výsledky odečtené po více než 8 minutách by měly být ignorovány. Po 8 minut se může změnit intenzita barvy pásů nebo se může objevit nový pás.

INTERPRETACE VÝSLEDKŮ TESTU



POZITIVNÍ VÝSLEDEK:

Objeví se pouze jeden barevný pruh: v kontrolní zóně C. Žádný barevný pruh v testovací zóně T. Přítomnost léku nebo jeho metabolitu je zjištěna v moči.



NEGATIVNÍ VÝSLEDEK:

V testovací zóně T a kontrolní zóně C se objevují dva barevné pruhy. Intenzita barvy testovacího pásma může být slabší nebo silnější než kontrolní pásmo. Pokud se však objeví nějaká stopa testovacího proužku, výsledek testu by měl být interpretován jako negativní. V testované moči nebyla nalezena žádná droga ani její metabolit.



NEPLATNÝ VÝSLEDEK:

Objeví se pouze testovací proužek T nebo se neobjeví žádný. Test by se měl opakovat pomocí nové testovací sady.

OPATŘENÍ

- » Test je pouze pro vnější použití.
- » Testovací soupravu skladujte při teplotě 2 - 30 °C. Chraňte před mrazem.
- » Nepoužívejte test po uplynutí doby použitelnosti uvedené na obalu.
- » Nepoužívejte test, pokud je fóliový sáček poškozen, protože vlhkost ve vzduchu mohla test poškodit.
- » Test je pouze na jedno použití.
- » Použitý test zlikvidujte jako běžný domovní odpad.
- » Uchovávejte test mimo dosah dětí.
- » Nedělejte žádná lékařská rozhodnutí bez předchozí konzultace s lékařem.
- » Odstraňte plastový kryt z panelu testovacích proužků. Ponořte testovací proužky vyčnívající z pouzdra do testované moči tak, aby se nedotýkal povrchu moč se spodním okrajem plastového pouzdra.
- » Výsledek odečtěte nezávisle pro každý lék po 5 minutách po ponoření panel testovacích proužků v moči.

PRINCIP TESTU

Urine Multi-Drug Test se skládá ze 4 testovacích proužků umístěných v jednom plastovém pouzdře. Každý z těchto proužků je samostatně fungující test, do kterého vstupuje léčivo nebo jeho metabolit obsažený v testované moči vhodné imunologické reakce s účinnými látkami (barevný konjugát léčiva nebo metabolitu a konjugát protilékové nebo metabolitové protilátky s koloidním zlatem), které byly aplikovány na membránu ve výrobní proces testu.

Pokud je v testované moči přítomna droga nebo její metabolit, objeví se na testovacím proužku pouze jeden barevný proužek. Li lék nebo jeho metabolit není v testované moči přítomen, na testovacím proužku se objeví dva barevné proužky.

Urine Multi-Drug Test je imunochromatografický test pro kvalitativní detekci následujících léků v moči:

Abbrv	Drug	Detected substance	Cut-off	Approximate detection time after use	Elimination rate after use (indicative)
AMP	amphetamine	d-amphetamine	1000 ng/mL	4 - 6 hours	2 - 3 days
COC	cocaine	benzoylecgonine	300 ng/mL	2 - 6 hours	2 - 3 days
MOR	morphine and heroin	morphine	300 ng/mL	2 - 6 hours	1 - 3 days
THC	marijuana and hashish	11-nor- Δ^9 -THC-9-COOH	50 ng/mL	1 - 3 hours	2 - 10 days, 10 - 20 days with prolonged use

Drug derivatives and their concentrations [ng/mL] above which the Urine Multi-Drug Test shows a positive result:

OMEZENÍ METODY

- » Urine Multi-Drug Test je in vitro diagnostický test určený k detekci přítomnosti drog a/nebo jejich metabolity v lidské moči.
- » Urine Multi-Drug Test poskytuje pouze předběžné analytické výsledky. Měly by být provedeny další laboratorní testy provedeny k potvrzení výsledků; doporučuje se plynová chromatografie a/nebo hmotnostní spektrometrie (GC/MS).
- » Všechny výsledky, zejména pozitivní, vyžadují potvrzení dalšími laboratorními testy.
- » Nedodržení pokynů k testu a také některých látek a činidel může test narušit, což má za následek ve falešných výsledcích.
- » Pozitivní výsledky pouze naznačují přítomnost léku/metabolitu v testovaném vzorku moči a neindikují úroveň intoxikace.
- » Negativní výsledky nevylučují přítomnost léku/metabolitu v moči jako koncentrace lék/metabolit může být nižší než minimální detekční hladina (hranice) pro testovaný parametr.
- » Test moči na více léků nerozlišuje mezi léky a léky.

ODPOVĚDI NA NEJČASTĚJŠÍ OTÁZKY

Co byste měli dělat, pokud máte pozitivní test na jakoukoli drogu?

Pokud je u jakéhokoli léku zjištěn pozitivní výsledek, měl by být sledován člověk, jehož moč byla testována. Pokud pozitivní výsledek přetrvává, měli byste kontaktovat příslušnou jednotku pro odbornou pomoc.

Znamená negativní výsledek, že osoba, jejíž moč byla testována, nebrala drogy?

Negativní výsledek obecně znamená, že v testované moči nebyly zjištěny žádné drogy ani jejich metabolity. Nicméně, negativní výsledek nemusí vždy znamenat, že osoba, jejíž moč byla testována, nebrala drogy protože:

- » existují snadno dostupné maskovací látky, které po přidání do moči s lékem nebo jeho metabolitem dávají a falešně negativní výsledek,
- » pokud od užití léku uplynulo příliš mnoho času, hladina léku nebo jeho metabolitu v testované moči je tak nízká, že ji test nemusí detekovat.

Co znamená neplatný výsledek testu?

Ve velmi vzácných případech se ve výsledkových oknech může objevit pouze testovací proužek T nebo žádný proužek. To se stává nejčastěji když:

- » test byl ponořen do moči příliš hluboko – nad spodním okrajem plastového pouzdra,
- » test byl na krátkou dobu ponořen do moči - ve výsledkových okénech se neobjevily žádné kontrolní proužky,
- » testovaná moč se dostala přímo do výsledkových okének testu.

V takových případech je výsledek neplatný a test by měl být zopakován s použitím nového testu, přísně po testu instrukce.

Co dělat, abyste měli jistotu správného výsledku?

Pokud si chcete být jisti, že získáváte správné výsledky, postupujte podle pokynů k provedení a přečtení výsledku testu pečlivě.

Datum poslední revize příbalového letáku: 20.06.2022