

FOB test – test na krvácení ze stolice

Rychlý test pro detekci okultní krve ve stolici, nevyžaduje speciální dietu. Zdravotnický prostředek pro samotestování.

ÚVOD

Test na okultní krvácení ve stolici je velmi důležitým a cenným screeningovým testem na kolorektální karcinom. Testování na okultní krev ve stolici lze provést v laboratoři, ale můžete to udělat sami doma pomocí našeho FOB testu. V současné době se má za to, že každý člověk po 35. roce by měl provádět preventivní testy na kolorektální karcinom. Princip FOB testu je založen na reakci antigen-protilátka. Aplikováno na testovací membránu ve výrobě protilátky reagují s hemoglobinem získaným z krve přítomné v testovaném vzorku stolice. Výsledek testu se čte ve formě barevných čar na kazetě po 5 minutách

OBSAH

Balení obsahuje vybavení potřebné k provedení jednoho testu na přítomnost okultní krve ve stolici:

- » 1 uzavřený hliníkový sáček obsahující: 1 kazetový test a 1 vysoušedlo
- » 1 nádoba s ředidlem a aplikátorem pro odběr vzorků stolice
- » 1 návod k použití

Připravte si hodinky, které budete potřebovat k měření času odečítání výsledku testu, a hygienický papír, který vám pomůže odlomení špičky nádoby pro odběr vzorků stolice.

DŮLEŽITÉ POZNÁMKY TÝKAJÍCÍ SE ODBĚRU VZORKU STOLICE PRO TESTOVÁNÍ

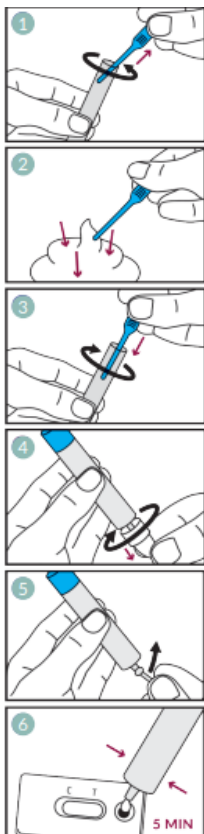
- » Vzorky stolice by se neměly odebírat během menstruace a do 3 dnů po jejím výskytu.
- » Vzorky stolice neodebírejte v době krvácejících hemoroidů, výskytu krve v moči nebo v moči případ poškození cévních stěn při stolici.
- » Při provádění FOB Testu není vyžadováno použití speciální diety.
- » Alkohol, aspirin a další léky, zvláště užívané ve velkém množství, mohou způsobit podráždění a zvýšit krvácející. Z tohoto důvodu byste měli užívání těchto přípravků přerušit alespoň 48 hodin před testem (viz odpověď na otázku "Jaká je specifická FOB Test?" dále v tomto letáku).
- » Test byl proveden ihned po odběru trusu. Nenechávejte vzorky stolice při pokojové teplotě na dlouhou dobu.
- » Vzorek stolice lze odebrat kdykoli během dne do jakékoli nádoby, důkladně omýt a osušit.

Test musí být proveden v přísném souladu s níže uvedenými pokyny:

Pokud byl test uchovávan při teplotě 2 - 8 °C, měli byste jej půl hodiny před testem vyjmout z chladničky a přiveďte jeho teplotu na pokojovou teplotu

OPATŘENÍ

- » Test je určen pouze pro vnější použití.
- » Testovací balíček FOB by měl být skladován při teplotě 2-30 °C. Chraňte před mrazem.
- » Nepoužívejte testovací sadu po uplynutí doby použitelnosti uvedené na obalu.
- » Nepoužívejte test, pokud je sáček poškozen, protože vlhkost ze vzduchu může test poškodit.
- » Test je určen pouze k jednorázovému použití.
- » Použitý test zlikvidujte jako jakýkoli jiný domovní odpad.
- » Uchovávejte test mimo dosah dětí.



ODBĚR VZORKU STOLICE NA VYZKOUŠENÍ

» Zvedněte nádobku na odběr vzorků stolice tak, aby modrý uzávěr byl nahoře a bílá ve spodní části. Odstraňte modrý uzávěr a použijte umístěný aplikátor v uzávěru odeberte vzorek stolice.

» Pro odběr vzorku stolice pro testování "zašroubujte" hrot aplikátoru na tři různých místech testované stolice, do hloubky přibližně 1 cm. Mělo by je třeba poznamenat, že výkaly musí pokrýt povrch aplikátoru pouze tenčí vrstva.

Poznámka: Příliš mnoho stolice na aplikátoru, která se později dostane do aplikátoru nádoba s ředidlem může dát neplatný výsledek testu

» Umístěte aplikátor s odebraným vzorkem stolice zpět do nádobky s a ředidlo, pevně zašroubujte uzávěr a důkladně protřepejte, aby se důkladně promíchal.

PROVEDENÍ TESTU

Vyjměte kazetový test z hliníkového sáčku a položte jej na rovný povrch. V v sáčku je také vysoušedlo, které je nutné vyhodit do domácího odpadu. Test by měl být dokončen do hodiny.

» Držte nádobku na vzorky jako předtím (modrý uzávěr nahoře, bílý uzávěr ve spodní části) odšroubujte tentokrát bílou krytku, která zajišťuje špičku nádoby proti náhodnému rozbití.

» Nádobou silně protřepejte, aby se vzorek stolice důkladně promíchal s ředidlem. Poté uchopte špičku nádoby přes hygienickou utěrku a rozlomte ji.

» Stiskněte stěnu nádoby a dejte na kolo 3 plné kapky roztoku okénko testovací desky. Během kapání se nedotýkejte špičkou testu talíř. Spustit měření času.

» Po 5 minutách odečtete výsledek testu. Neberte v úvahu výsledek získaný po období delším než 10 minut. Zbytek kapaliny se vzorkem nalijte z nádobky do toalety a opláchněte ji s vodou. Po přečtení výsledku testu hodte test a vyprázdněte kontejner do domácího odpadu.



NEGATIVNÍ VÝSLEDEK

V okně výsledků se objeví pouze jeden řádek: kontrolní řádek C. Testovací čára T se neobjeví. Skrytá krev nebyla v testovaném vzorku detekována.



POZITIVNÍ VÝSLEDEK

Ve výsledném okně jsou dvě obarvené růžové čáry: kontrola C a test T. Intenzita barvy testovací linie T nezáleží. Testovací T linie může být slabší, stejná nebo silnější než kontrolní linie C. I velmi slabá T linie by měla být interpretována jako pozitivní test. V testovaném vzorku byla nalezena okultní krev.



NEPLATNÝ VÝSLEDEK

Ve výsledném okně se neobjeví žádný řádek nebo pouze testovací řádek T. V tomto případě interpretace výsledku testu není možná a test by se měl opakovat s novým vzorkem tváří a pomocí nového testu.

Kdo by měl provádět testy na skrytou krev ve stolici?

Testování na skrytou krev ve stolici by mělo být provedeno u pacientů, kteří pozorují příznaky spojené s tlustým střevem nemocí. Lidé starší 35 let, i když nemají tento typ příznaků, by měli provádět testování na okultní krev ve stolici jednou ročně, zatímco u osob ve věku 50 let jsou takové studie nutností.

Indikací k vyšetření na okultní krev ve stolici jsou i rodinné predispozice, protože přibližně 10 % případů kolorektálního karcinomu mají rodinný charakter. Pokud se v rodině vyskytne rakovina tlustého střeva, proveďte test na okultní krev ve stolici by měla být provedena u pacientů po 25 letech věku

ČASTO KLADENÉ OTÁZKY

Jaké jsou příznaky spojené s onemocněním tlustého střeva?

Příznaky spojené s onemocněním tlustého střeva jsou: pocit neúplné defekace, inkontinence a plyny, bolest při vyprazdňování, hlenovitá stolice, bolest v podbřišku, nechtěná ztráta hmotnosti, plynatost žaludku, nechutenství, změna vyprazdňování, střídání průjmu a zácpy popř zvětšení jater.

Co znamená negativní výsledek FOB testu?

Negativní výsledek testu znamená, že ve vzorku nebyla detekována skrytá krev ve stolici. Obdržení negativního výsledku testu nevylučuje přítomnost polypů, protože krvácení z nich může být při okamžité zastavení. Pro zvýšení šance na odhalení krvácejících polypů se doporučuje test opakovat podruhé a po několika dnech dokonce potřetí pomocí nových testů. Pokud však symptomy odpovídající onemocněním tlustého střeva přetrvávají i přes negativní výsledky testů, vy měl bys jít ke svému rodinnému lékaři.

Co znamená pozitivní výsledek FOB testu?

Pozitivní výsledek testu FOB znamená, že v testovacím vzorku výkalů byla detekována skrytá krev. Detekce okultní krve ve stolici může indikovat krvácení z polypů, ke kterému přítomnost nejčastěji vede kolorektální rakovina. Přítomnost krve ve stolici může také doprovázet další onemocnění, jako jsou hemoroidy, krev v moči, žaludeční onemocnění. Vždy by se však v případě pozitivního výsledku měl dotyčný poradit se svým rodinným lékařem, chirurg-onkologem, onkologem, gastroenterologem nebo proktologem.

Jak citlivý je FOB TEST?

Malé množství krve ve stolici může být přítomno i u zdravých lidí, kteří tyto problémy nemají spojené s tlustým stěvem. Citlivost FOB testu je nastavena tak, aby detekovala pouze takové množství krve, které indikuje onemocnění zpracovává a je 40 ng hemoglobinu v 1 ml extrakčního roztoku.

Jaká je specifická FOB TESTU?

FOB Test pro detekci okultní krve ve stolici je specifický pro lidský hemoglobin. Studie ukazuje, že nedetekuje krevní hemoglobin volů, prasat, kuřat, krůt, koz, koní a králíků (při koncentraci 1 mg/ml). Z tohoto důvodu výkonnostní test FOB testu nevyžaduje speciální stravu. Užívání například doplňků stravy s obsahem železa nebo léků obsahujících látky „ředící“ krev, jako je kyselina acetylsalicylová (jako Bayer Aspirin®) a kumariny (např. Macumar®), mohou způsobit zvýšenou sekreci krve. Osoby užívající podobné přípravky by proto neměly během léčby provádět testy na okultní krvácení ve stolici.

Co znamená čára, která se objeví u písmene C na kazetovém testu?

Je to kontrolní linka. Vzhled barevného proužku u písmene C znamená, že test funguje správně stejně jako je test proveden správně.

Měla by být čára, která se objeví u písmene T, stejně silná jako kontrolní čára C?

Čára, která se objeví u písmene T, nemusí být tak silná jako kontrolní čára C. Testovací čára T může být silnější nebo slabší než kontrolní linka C. I když je testovací linka T velmi slabá, výsledek testu by měl být interpretován jako pozitivní.

Abychom to shrnuli: pokud se ve výsledkovém okně zobrazují dvě čáry (kontrolní a testovací), bez ohledu na jejich intenzitu, výsledek testu by měla být interpretována jako pozitivní.

Jsou výsledky FOB testu spolehlivé?

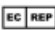
Výsledek získaný pomocí FOB testu je spolehlivý, pokud je uveden návod k použití a čas přečtení výsledku testu jsou pečlivě sledovány.

Datum poslední revize pokynu: 20.07.2022

 Hydrex Diagnostics Sp. z o.o.
Aleja Stanów Zjednoczonych 61A
04-028 Warsaw, Poland
www.hydrex.pl
www.controly.eu

CE 1434

 Lancet:
Promised Hangzhou Meditech Co., Ltd.
No. 1388 Cangxing Street, Cangqian Community,
Yuhang District, Hangzhou City, 311121 Zhejiang,
China

CE 0197  MT Promedt Consulting GmbH
Altenhofstr. 80 66386 St
Ingbert, Germany

 Alcohol pad:
Jiangsu Sunclean Medical Co. Ltd.
No 11 Fenghuang South Road, Hutang Town, Wujin District
213162 Changzhou City, Jiangsu Province,
China

CE 0123  Medpath GmbH
Mies-van-der-Rohe Strasse 880807
Monachium, Germany

 controlly
medical devices