

DŮLEŽITÉ BEZPEČNOSTNÍ INFORMACE

- Před použitím přístroje si pečlivě přečtěte všechny pokyny uvedené v příručce a až poté proveďte test.
- Tento přístroj by měl být kalibrován odborníkem každých 12 měsíců nebo po provedení 500 testů – podle toho, co nastane dříve.
- Používání přístroje bez provedení kalibrace může mít za následek nesprávné výsledky měření.
- Test provádějte nejdříve 30 minut po jídle, pití nebo kouření.
- Pokud byste tuto prodlevu nedodrželi, mohlo by dojít ke snížení přesnosti měření, případně k poškození snímače.
- Neponořujte přístroj do vody.
- Některé látky mohou ovlivnit výsledky měření.
- Zbytkový alkohol v ústech může zkreslit výsledky měření.
- Aromatické nápoje nebo ústní spreje obsahující alkohol mohou ovlivnit výsledky měření.
- Pokud jste požili aromatický nápoj nebo použili ústní sprej s alkoholem, vyčkejte před testem 30 minut nebo si vypláchněte ústa čistou vodou.
- Nefoukejte do testeru cigaretový kouř, mohlo by dojít k poškození snímače.
- Pokud přístroj delší dobu nepoužíváte, vyjměte z něj baterie.
- Při testování po delší době nepoužívání mohou být výsledky prvního testu velmi nepřesné.
- Jakmile bude kontrolka baterie signalizovat vybitý stav, vyměňte baterii, aby nedošlo ke snížení přesnosti měření.

2

- Pokud výsledek testu ukáže více než 1,0 promile (1,0 g/l) a pokusíte se bez prodlevy o další měření, čas přípravy k měření se může prodloužit.
- Při příliš silném foukání mohou do snímače vniknout sliny a poškodit jej.
- Test provádějte v rozmezí provozních teplot uvedených v příručce.
- Netřeste přístrojem, nepouštějte ho na zem ani ho nijak nepoškozujte.
- Otřesy mohou mít za následek špatnou funkčnost přístroje, obzvláště pak během analyzování výsledků.
- Neuchovávejte přístroj na místech s vysokou teplotou a vlhkostí.
- Přístroj byste měli uchovávat mimo dosah dětí mladších 12 let.
- Pokud se snímač přístroje poškodí, naměřené hodnoty mohou být vyšší, aniž byste požili alkohol, nebo naopak nemusí být detekován žádný alkohol i po požití velkého množství alkoholu. V takovém případě kontaktujte svého nejbližšího distributora nebo prodejce.
- Když chcete řídit, nepijte alkohol. I malé množství alkoholu může mít negativní vliv na vaši schopnost řídit vozidlo.
- Nepoužívejte tento přístroj jako směrodatný způsob určení toho, zda po požití alkoholu již můžete řídit. Výrobce ani prodejci tohoto zařízení nenesou žádnou právní odpovědnost za výsledky testů.

3

OBSAH

- Mobilní alkohol tester
- Jedna baterie typu AAA
- 6 ks náustků
- Přepavní pouzdro
- Uživatelská příručka

NÁZVY SOUČÁSTÍ



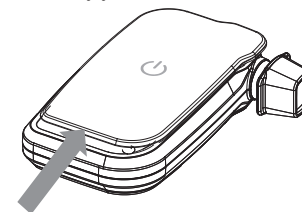
4

PŘÍPRAVA

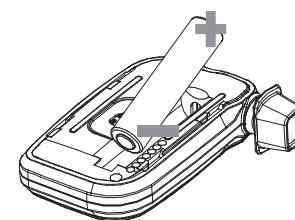
1. Instalace baterie

<AFM-5>

Krok 1. Zatláče na spodní část krytu baterie a otevřete jej.

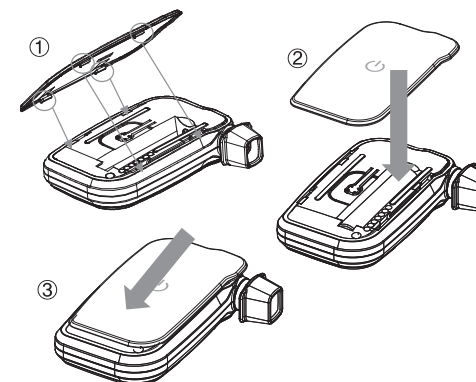


Krok 2. Do přihrádky pro baterii nainstalujte baterii typu AAA. Přitom dbejte na správnou polaritu baterie.



Krok 3. Zasuňte výstupky na krytu baterie do drážek a poté kryt zatláče směrem dolů, aby se těsně uzavřel.

5



6

2. Vložení náustku

Krok 1. Zasuňte náustek do otvoru na boku alkohol testeru. Ujistěte se, že pevně drží. Z hygienických důvodů důrazně doporučujeme ke každému testu použít nový náustek.

<AFM-5>



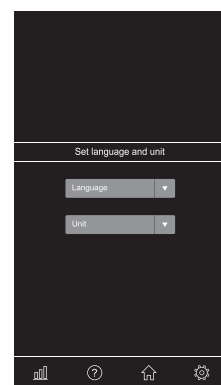
8

3. Instalace aplikace

Krok 1. Stáhněte si aplikaci „ALCOFIND“ z portálu App Store (iOS) nebo Google Play Store (Android).

- Poznámka:** Minimální požadavky na smartphone
- iPhone 4S s operačním systémem iOS 7 nebo novějším
 - Zařízení Android s operačním systémem Android 4.3 nebo novějším
- *Tento přístroj není kompatibilní s žádným tabletem.

Krok 2. Otevřete aplikaci. Zvolte jazyk a měrnou jednotku a klepněte na tlačítko OK.

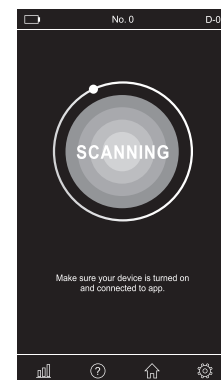


Poznámka: Později můžete jazyk a měrnou jednotku změnit v nastavení ve spodní nabídce.

9

POUŽÍVÁNÍ S APLIKACÍ (REŽIM APLIKACE)

Krok 1. Otevřete aplikaci.



Krok 2.



<AFM-5>

10

Krok 3. Během párování zařízení bude blikat modrá LED dioda.

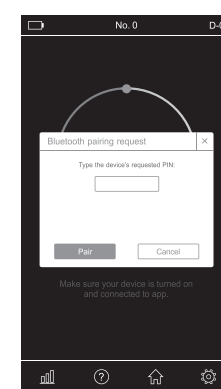


<AFM-5>

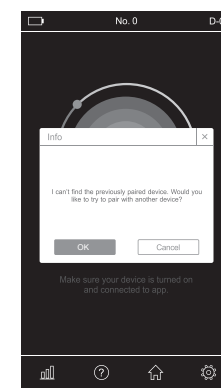
V případě úspěšného párování se rozsvítí zelená a červená LED dioda a na displeji vašeho smartphonu se zobrazí nápis „START TEST“ (SPUSTIT TEST). Klepněte na „START TEST“ (SPUSTIT TEST) ve vašem smartphonu nebo stiskněte vypínač na přístroji.



11



Poznámka: Při prvním párování zařízení se zobrazí výzva k zadání kódu PIN. Jako kód PIN zadejte „000000“ (šest nul).

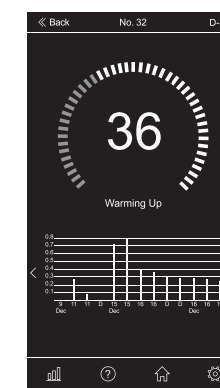


Poznámka: Aplikace je nastavena tak, aby si pamatovala zařízení, se kterým byla naposledy spárována, a pokusila se ho během 30 sekund automaticky vyhledat. Pokud se aplikaci během 30 sekund nepodaří najít naposledy spárované zařízení, zobrazí se následující zpráva. Jestliže chcete, aby aplikace našla jiné zařízení, klepněte na „OK“. Pokud chcete, aby aplikace dále hledala naposledy spárované zařízení, klepněte na „Cancel“ (Zrušit).

12

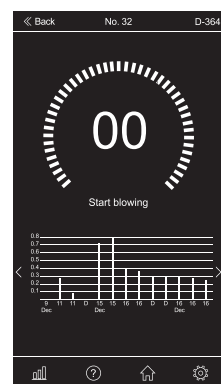


Krok 4. Vyberte uživatele. Každý výsledek testu bude uložen zvlášť podle volby uživatele. Veškerou historii uložených výsledků testů zobrazíte klepnutím na ikonku sloupcového grafu ve spodní nabídce.



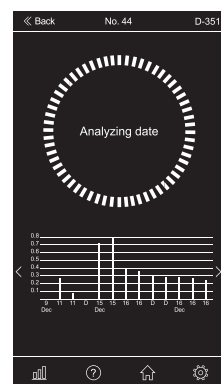
Krok 5. Kruhový indikátor průběhu v aplikaci znázorňuje průběh přípravy k měření. Jakmile indikátor průběhu dosáhne hodnoty 95, zhluboka se nadechněte a buďte připraveni foukat.

13



Krok 6. Jakmile se na displeji objeví nápis „Start blowing“ (Začněte foukat), foukejte nepřetržitě po dobu 5 sekund do náustku, dokud na indikátoru průběhu nebude hodnota 100 nebo dokud neucítíte, že vzduch prošel vzduchovou pumpou přístroje, což poznáte podle cvaknutí.

Poznámka: Pokud je zapnuta funkce fotoaparátu, fotoaparát po dokončení testu automaticky pořídí snímek uživatele.



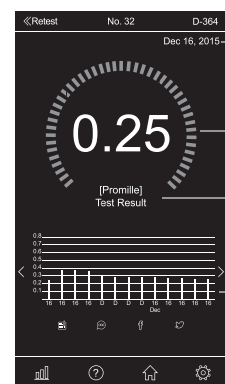
Krok 7. Pokud se podaří správně pořídít dostatečný vzorek dechu, v aplikaci se objeví nápis „Analyzing data“ (Analyzování dat).

Poznámka: Pokud je vzorek nedostatečný, na displeji se zobrazí chybová zpráva. Klepnutím na tlačítko „OK“ v aplikaci spustíte test znovu.

Poznámka: V grafu se výsledky testu provedeného bez aplikace zobrazí jako „D“.

14

Krok 8. V aplikaci se za několik sekund zobrazí odhadovaná úroveň BAC. (Tato doba se může lišit v závislosti na úrovni BAC.) Na této stránce aplikace můžete napsat poznámku, která se zobrazí společně s výsledky po klepnutí na ikonu sloupcového grafu. Výsledky testu lze také sdílet formou textové zprávy nebo přes Facebook či Twitter.



Datum testu

Výsledek testu

Jednotka

Graf předchozích a aktuálních výsledků

Krok 9. Pokud chcete provést test znovu bez výběru uživatele, klepněte v aplikaci na položku „Retest“ (Testovat znovu) nebo „BAC level“ (Úroveň BAC). Případně můžete stisknout vypínač na přístroji. Pokud chcete testovat znovu od začátku, klepněte na ikonku domu ve spodní nabídce.

Krok 10. Jakmile test dokončíte, stisknutím a podržením vypínače na přístroji po dobu 2 sekund můžete přístroj vypnout.

15

Poznámka: Přístroj se vypne automaticky, pokud jej nebudete 2 minuty používat.

Poznámka: Pokud aplikaci ukončíte v době, kdy s ní přístroj pracuje, všechny LED diody (modrá, červená a zelená) začnou blikat. Stiskem vypínače přístroj restartujete.

16

POUŽÍVÁNÍ BEZ APLIKACE (SAMOSTATNÝ REŽIM)

Poznámka: Pokud chcete aktivovat samostatný režim, měli byste nejprve spárovat přístroj s aplikací a nastavit hodnotu „Limit Line“ (Hranice). (Spárujte přístroj s aplikací a v nabídce nastavení aplikace nastavte hodnotu „Limit Line“.) Jakmile bude hodnota „Limit Line“ nastavena, odešle se do přístroje a výsledky samostatného režimu se zobrazí v kombinaci s červenou nebo zelenou LED diodu podle nastavené hodnoty „Limit Line“. (Po nastavení hodnoty „Limit Line“ byste měli klepnutím na ikonku domu ve spodní nabídce aplikace přejít na domovskou stránku a uložit nastavenou hodnotu a přenést ji do přístroje.)

Poznámka: Pokud je baterie vybitá nebo zařízení používáte při nevhodné teplotě, všechny kontrolky budou blikat – tedy modrá, červená i zelená. Vyměňte baterii nebo zkuste spustit test znovu po dosažení provozní teploty (od 5 do 40 °C).

Krok 1. Jestliže chcete přístroj zapnout, na několik sekund stiskněte vypínač – dokud se na přístroji nerozsvítí modrá, zelená a červená LED dioda jako na obrázku níže.



<AFM-5>

17



**Uživatelská příručka
Mobilní alkohol tester**



AFM-5

CE RoHS Před použitím si pečlivě přečtěte uživatelskou příručku.

Výrobní č. 801AM51000

Krok 2. Pokud aplikace ve vašem smartphonu není spuštěna a nevysílá žádný signál k párování, přístroj se automaticky přepne do samostatného režimu a spustí přípravu měření. Během procesu přípravy měření bude blikat modrá dioda.



<AFM-5>

Poznámka: Pokud přístroj nemá nastavenou hodnotu „Limit Line“ (Hranice), po dokončení přípravy měření budou všechny LED diody blikat – tedy modrá, červená i zelená. Spárujte přístroj s aplikací a nastavte hodnotu „Limit Line“ (Hranice) v nabídce nastavení aplikace.

Poznámka: Pokud spustíte aplikaci ve smartphonu během používání přístroje v samostatném režimu, přístroj se automaticky přepne do režimu aplikace a spustí párování. (Pokud spustíte aplikaci ve smartphonu ve chvíli, kdy přístroj běží v samostatném režimu a právě se do něj fouká nebo probíhá analyzování, přístroj se přepne do režimu aplikace po dokončení aktivního procesu.)

18

Krok 3. Jestliže modrá LED dioda přestane blikat a zůstane rozsvícená jako na obrázku níže, znamená to, že přístroj je připraven k foukání. Zhluboka se nadechněte a bez přerušení po dobu 5 sekund foukejte do náustku, dokud modrá LED dioda nezhasne.



<AFM-5>

Krok 4. Pokud se správně odebere dostatečný vzorek dechu, zelená a červená LED dioda budou střídavě blikat a za několik sekund se zobrazí výsledek testu.



<AFM-5>

19

Poznámka: Pokud se nepodaří odebrat dostatečný vzorek dechu nebo vyprší stanovený čas pro foukání, všechny LED diody budou blikat společně – tedy modrá, červená i zelená. Stiskem vypínače přístroj resetujete.

Krok 5. Výsledek testu se zobrazí společně s červenou nebo zelenou LED diodou v závislosti na nastavení hodnoty „Limit Line“ (Hranice) následovně. (Celkem 6 úrovní indikace – 3 úrovně pro pozitivní a 3 úrovně pro negativní test.)

více než +0,02 % BAC POZITIVNÍ (VYSOKÁ) – Červená LED dioda bliká v intervalech 0,3 s.
+0,02 % BAC POZITIVNÍ (STŘEDNÍ) – Červená LED dioda bliká v intervalech 1 s.
+0,01 % BAC POZITIVNÍ (NÍZKÁ) – Červená LED dioda souvisle svítí.
nastavená hodnota
-0,01 % BAC NEGATIVNÍ (VYSOKÁ) – Zelená LED dioda bliká v intervalech 0,3 s.
-0,02 % BAC NEGATIVNÍ (STŘEDNÍ) – Zelená LED dioda bliká v intervalech 1 s.
méně než -0,02 % BAC NEGATIVNÍ (NÍZKÁ) – Zelená LED dioda souvisle svítí.

20

Poznámka: Jestliže je hodnota „Limit Line“ nastavena na 0,02 % BAC, indikace negativního testu bude zobrazena jako dvě úrovně – NEGATIVNÍ (VYSOKÁ) a NEGATIVNÍ (STŘEDNÍ). Jestliže je hodnota „Limit Line“ nastavena na 0,01 % BAC, indikace negativního testu bude zobrazena jako jedna úroveň – NEGATIVNÍ (VYSOKÁ).

Poznámka: Přístroj ukládá až 30 výsledků měření. Po zaplnění paměti bude vždy nejstarší výsledek automaticky odstraněn. Jakmile se přístroj spáruje s aplikací, uložené výsledky testů se odešlou do aplikace a současně se uložené výsledky testů automaticky odstraní z přístroje. Přenesené výsledky testů lze zobrazit klepnutím na ikonku dat ve spodní nabídce aplikace. (V grafu se přenesené výsledky testů zobrazí jako „D“.)

Krok 6. Stiskem vypínače na přístroji spustíte nový test.

Krok 7. Jakmile test dokončíte, stisknutím a podržením vypínače po dobu 2 sekund můžete přístroj vypnout.

Poznámka: Přístroj se vypne automaticky, pokud jej nebudete 2 minuty používat.

21

TECHNICKÉ PARAMETRY

Indikace BAC	0,000 – 0,400 % BAC 0,00 – 4,00 ‰ 0,00 – 2,00 mg/l
Přesnost	0,005 % BAC při 0,1 % BAC při 25°C 0,05 ‰ při 1,0 ‰ při 25°C 0,025 mg/l při 0,50 mg/l při 25°C
Čas přípravy k měření	Do 15 sekund při 0,50 g/l(‰) Čas přípravy k měření se může lišit v závislosti na naměřené hodnotě BAC.
Zdroj napájení	Jedna alkalická baterie typu AAA
Senzor	Fuel cell
Konektivita	Bluetooth 4.0 LE
Rozměry (Š × V × H)	AFM-5: 41,5 mm × 68 mm × 16,9 mm
Hmotnost	43 g včetně baterií
Kalibrace	Každých 12 měsíců nebo po 500 testech
Provozní teplota	5 až 40°C
Frekvenční pásmo	2402 - 2480 MHz
Maximální vysílací výkon	- 17,2 dBm

Technické parametry mohou být bez předchozího upozornění změněny z důvodu vylepšení funkcí.

22

ZÁRUKA

Záruka platí pouze pro kupujícího, není možné ji postoupit třetí osobě. Vztahuje se pouze na zboží již zaplacené.

Záruka se nevztahuje na:

nutnost pravidelně kalibrovat detektor závady zaviněné neodborným zacházením zásah nepovolané osoby přirozené opotřebení vnějších povrchů přirozené opotřebení čidla detektoru

Místo uplatnění reklamace
Kupující je povinen uplatnit reklamaci doručením zboží prodejci, případně servisu dovozce. Zároveň je třeba uvést, o jakou vadu se jedná a jak se projevuje.

Dovozce: V – NET s.r.o.
Šumice 139
687 31 Šumice
tel.: 572 639 076
IČO: 26966034, DIČ: CZ26966034
www.promile.cz

23

